

## AJOLUPAMENETTELY YHTEISELLÄ RAKENNUSTYÖMAALLA TA2023

### Yleistä

Tämä ohje ajolupamenettelystä perustuu valtioneuvoston asetukseen rakennustyön turvallisuudesta (VNA 205/2009) pykälään 11 (rakennustyömaa-alueen käytön suunnittelu) ja pykälään 25 (työmaan sisäisen liikenteen järjestäminen sekä purkaus-, lastaus- ja varastointipaikat).

Ohje kattaa olefiini- ja muovituotantojen rakennustyömaan alueet ja ohje on voimassa seisokin toteutusajan.

Seisokin toteutuksen aikana ajolupakäytäntö poikkeaa käynnin aikaisesta toimintamallista. Liikenne seisokialueelle kulkee pääporttien kautta. Seisokin aikana alueen ajoneuvo- ja henkilöliikennemäärät tulevat lisääntymään, joten ajolupia myönnetään vain erityiseen tarpeeseen:

- Nosturit ja henkilönostimet
- Pesuautot
- Telineosien kuljetukset
- Laitteiden tai varaosien kuljetukset
- Työkalujen kuljetus alueelle

Henkilökuljetus on kielletty

Ajolupahakemuksessa tulee ilmetä:

- Urakoitsijayhtiön nimi
- Ajoneuvomalli
- Rekisterinumero
- Ajoluvan voimassaolo aika
- Ajolupa-alue
- Vastuuhenkilön nimi ja puhelinnumero
- Peruste ajoluvalle

Seisokkiaikana ajolupapohjat ovat jaoteltuna seuraavasti:

- Olefiinituotanto: punainen ajolupapohja
- PO-tuotanto: keltainen ajolupapohja

Ajoneuvoja saa pysäköidä vain merkityille P-paikoilla. Ajoneuvot, joilla ei ole ajolupaa on ehdottomasti kielletty ajamasta työmaa-alueelle. Ajolupa pitää olla näkyvillä ajoneuvossa. Kaikki väärinkäytökset johtavat ajolupien poistamiseen.

### Ajoluvat tehdasalueelle

Ajoluvat tulee anoa hyvissä ajoin ennen seisokin toteutuksen aloitusta ajoluvan myöntäjiltä. Seisokin ajolupa lähetetään sähköisesti pääportille, jossa se printataan värilliselle paperille ajoluvan hakijalle. Ajoluvat tulee noutaa hyvissä ajoin petrokemian- tai muovituotantojen pääporteilta. Ajoluvalla ajo on sallittu ainoastaan tehdasalueelle. Tehdasalueen kartta ohjeen liitteenä. Ensisijaiset ajolupien myöntäjät ovat työluvan myöntäjät, työnsuunnittelijat, valvojat ja tuotanto- tai kunnossapitopäälliköiden erikseen nimeämät henkilöt.

BOREALIS POLYMERS OY  
AJOLUPAMENETTELY YHTEISELLÄ RAKENNUSTYÖMAALLA TA2023  
Omistaja: Antti Tapio (pää toteuttaja)  
Laadittu: 15.5.2023  
Hyväksytty: 29.5.2023

### Ajoluvat prosessialueelle

Prosessialueelle myönnetään ajoluvat RAP-järjestelmässä työluvan myönnön yhteydessä. Prosessialueen ajoluvan kesto määritellään työluvan myönnön yhteydessä. Ajolupien myöntäjinä toimivat työluvan myöntäjät ja tuotantopäälliköiden erikseen nimeämät henkilöt.

Huomiona: aromaattituotanto on käynnissä, joten ajo aromaattituotannon alueelle on ehdottomasti kielletty seisokin ajoluvalla (tien E11 eteläpuoliset alueet).

### Nostureiden ajoluvat prosessialueelle

Nostureiden ajoluvat prosessialueelle myönnetään lähtökohtaisesti seisokin toteutusajaksi. Ajolupa oikeuttaa nosturikaluston sijoittamisen ja siirtelemisen prosessialueella. Nostureiden ajoluvat tulee sijoittaa ajoneuvon näkyvälle paikalle. Seisokkiaikana käytetään erillistä prosessialueen ajolupapohjaa (PO- ja HC-puolilla sama pohja):

<https://borena.mignetwork.net/coll/proj/ta/pov22/Construction/Nostureiden%20ajolupa.xlsxv>

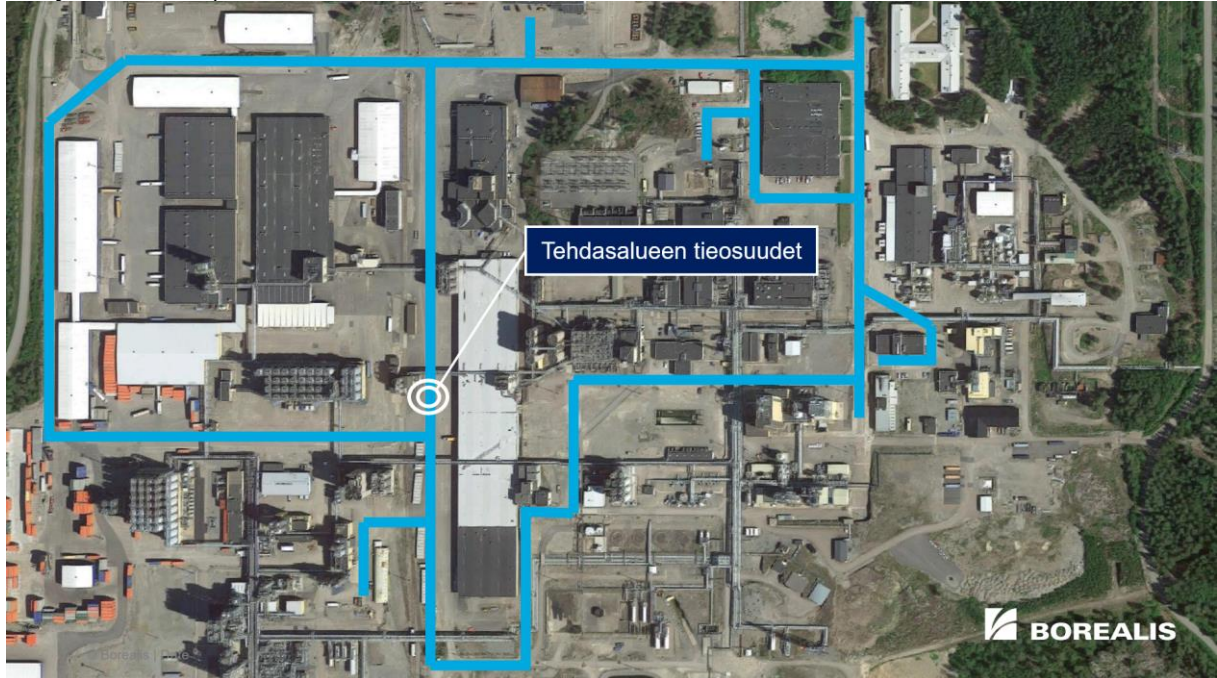
Nostotöiden koordinaattorin tai työmaapäällikön tulee varmistaa olosuhteet ennen nostureiden alueelle saapumista, töiden aloitusta ja kaluston siirtojen aikana alueen työluvan myöntäjältä.

### Kartat tehdasalueen tieosuuksista (rakennustyömaa-alueen)

*Tehdasalueen tieosuudet olefiinituotannon alueella (BOY-2026 Ajolupakartan mukaisesti tehty karttakuva):*



*Tehdasalueen tieosuudet muovituotantohenkilöstön alueelle (BOY-2026 Ajolupakartan mukaisesti tehty karttakuva):*



#### AJOLUPAOHJEET:

Luvan oltava aina esillä ajoneuvossa tai työkoneessa. Lupa oikeuttaa ajamaan vain siihen merkityllä alueella / reitillä.

- Luvan voi tarvittaessa peruuttaa Borealiksen edustaja tai vartiohenkilö.
- Jos tie joudutaan sulkemaan on kuljettajan oltava paikalla siirtääkseen ajoneuvonsa / työkoneensa pois tieltä.
- Alueella on noudatettava tieliikennelain määräyksiä sekä luvanantajan antamia lisäohjeita.
- Vartiohenkilökunta on oikeutettu tarkastamaan ajoneuvoissa olevan tavaran ja henkilöiden kulkuoikeuden.

#### VAARATILANTEESTA ILMOITETAAN

- Nouseva- ja laskeva äänimerkki ; kesto 1 min.
- Puheviestintä hälytyskuulutusjärjestelmän kautta

#### TOIMINTA VAARATILANTEESSA

- Havaitessasi vaaratilanteen keskeytä työ turvalliseen tilaan!
- Kytke virtalähteet pois päältä! Jätä avaimet virtalukkoon!
- Toimi käyttöhenkilökunnan antamien ohjeiden mukaisesti!
- Vaaratilanteen ollessa voimassa kaikki alueella olevat ajoluvat peruuntuvat , jätä ajoneuvosi tien reunaan.
- Ota selvää tuulen suunnasta ja vältä kaasupilveen joutumista.
- Poistu sivutuuleen lähimpään ohjaamoon / korjaamoon!

Hyväksyntä: \_\_\_\_\_

Pää toteuttaja, Antti Tapio

Pvm \_\_\_\_\_